

RAPORT Z PUNKTU KONSULTACYJNEGO TARGOWISKO MIEJSKIE 2.10.2020

REALIZACJA PROGRAMU SPOTKAŃ KONSULTACYJNYCH W RAMACH PROJEKTU PN. „MODEL INTELIGENTNEJ MOBILNOŚCI MIEJSKIEJ JAKO ELEMENT OSTRÓDZKIEJ IDEI HUMAN SMART CITIES”

Zamówienie jest realizowane w ramach projektu „Model inteligentnej mobilności miejskiej jako element Ostródzkiej Idei Human Smart Cities”, dofinansowanego z Programu Operacyjnego Pomoc Techniczna oraz środków Budżetu Państwa w konkursie dotacji Human Smart Cities.

1. PUNKT KONSULTACYJNY – 2.10.2020

W ramach projektu pn. „Model inteligentnej mobilności miejskiej jako element ostródzkiej idei Human Smart Cities” zorganizowane zostały punkty konsultacyjne umieszczone w czterech różnych lokalizacjach w mieście. Ustawienie punktów konsultacyjnych było pierwszym, otwierającym etapem w powyższym projekcie. Taka forma spotkań z mieszkańcami miała na celu zebranie podstawowych informacji o tematyce mobilności w mieście oraz zbudowanie świadomości mieszkańców o rozpoczęciu projektu.

2. PODSUMOWANIE PRZEPROWADZONYCH DZIAŁAŃ INFORMACYJNO-PROMOCYJNYCH

Aby dotrzeć do jak największej liczby odbiorców i zaprosić mieszkańców do przyścia do punktu konsultacyjnego, użyto różnych kanałów informacyjnych promujących wydarzenie, tj.:

1. W Gazecie Ostródzkiej opublikowano ogłoszenie informujące o nadchodzących wydarzeniach.
2. W Meloradiu emitowano spoty radiowe informujące o całym projekcie.
3. Na terenie miasta rozwieszono plakaty A2 informujące o nadchodzących wydarzeniach
4. Dodatkowo, na stronie projektu www.smart.ostroda.pl również znajdowały się zaproszenia do punktu.
5. Informacje pojawiały się także na profilu *Miasto Ostróda* na Facebook'u.

Rysunek 1. Plakat promujący spotkania konsultacyjne w październiku 2020 r.

Źródło: materiały własne

3. PODSUMOWANIE PRZEBIEGU WYDARZENIA

Punkt Konsultacyjny	
Data spotkania	Piątek: 2.10.2020 r. od godziny 8.00 do 12.00
Miejsce spotkania	Parking przy Targowisku Miejskim, ul. Pionierska
Uczestnicy	Mieszkańcy miasta, szczególnie osoby robiące zakupy na targu – pochodzące zarówno z Ostródy jak i z okolic.



Zdjęcie 1. Punkt konsultacyjny przy targowisku miejskim, ul. Pionierska

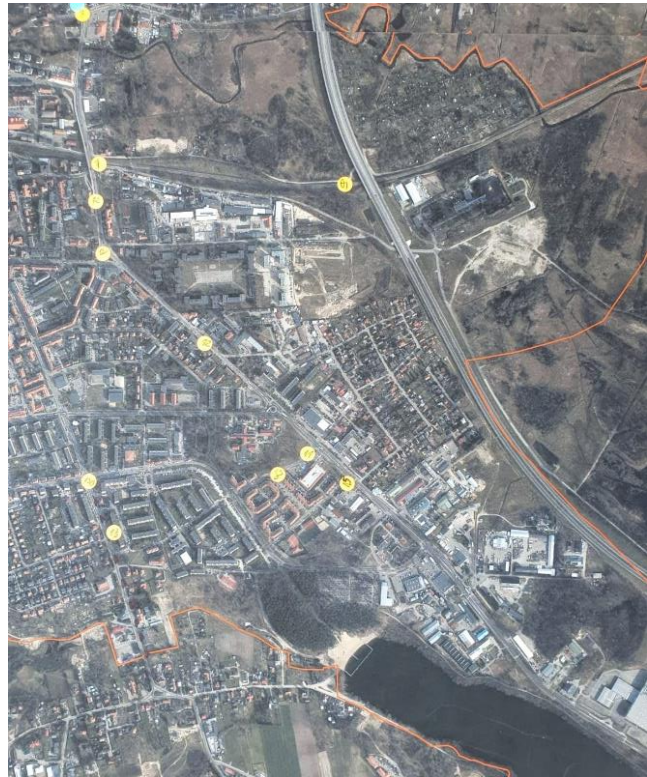
Źródło: Urząd Miejski w Ostródzie

Punkt konsultacyjny został ustawiony przy bramie wejściowej na targowisko miejskie. Jest to miejsce przez które większość osób odwiedzające targ wchodzi i wychodzi, w związku z tym zainteresowanie punktem było dość duże. Namiot stanął na niewielkim trawniku przy samej bramie, przy ścieżce, która łączy targ z parkingiem. Działanie punktu przewidziane było w godzinach 8.00-12.00, ale jeszcze przed godziną 8 osoby przechodzące koło namiotu chętnie dopytywały czego dotyczą konsultacje i zgłaszały swoje postulaty. W sumie, ciągu dnia, punkt odwiedziło około 70 osób. Najwięcej mieszkańców przyszło do punktu w godzinach 8.00 – 10.30, wtedy też ruch na targu był największy. W konsultacjach uczestniczyły głównie osoby w średnim wieku i osoby starsze – zarówno mężczyźni jak i kobiety, osoby młodsze stanowiły mniejszość i były to głównie kobiety. W czasie działania punktu, osoby podchodziły pojedynczo, grupami, a zdarzało się też, że wywiązywała się dyskusja między nie znającymi się uczestnikami punktu, co dostarczało ciekawych tematów do rozmowy. Mieszkańcy byli zainteresowani projektem, chętnie mówili o swoich potrzebach, miejscach wymagających poprawy czy miejscach niebezpiecznych w mieście.

W punkcie konsultacyjnym prace odbywały się na ortofotomapie (wydrukowanej na sztywnych podkładach w dużej skali) – mieszkańcy byli proszeni o wskazanie miejsc, które według nich są problematyczne dla ruchu samochodowego, pieszego bądź rowerowego – odpowiednimi kolorami zaznaczane były punkty, które z jakiegoś względu wymagają poprawy (patrz rys. 2). W efekcie powstała mapa Ostródy, która wskazuje na duże zagęszczenie miejsc problematycznych w centrum miasta (patrz zdj. 2).

POMÓŻ NAM PRZYGOTOWAĆ INTELIGENTNE ROZWIĄZANIA DLA OSTRÓDY
wykonując poniższe zadania na mapie

1. Zaznacz na mapie sznurkiem, gdzie brakuje ścieżek rowerowych.
2. Zaznacz **niebieską** kropką gdzie powinny być umieszczone elektroniczne tablice informujące kierowców o bieżącej sytuacji na przejeździe kolejowym.
3. Zaznacz **czerwoną** kropką niebezpieczne przejścia dla pieszych.
4. Zaznacz **pomarańczową** kropką punkty, w których występują problemy dla ruchu kołowego, pieszego bądź rowerowego.



Rysunek 2. Treść zadań do wykonania w punkcie przy mapie¹

Źródło: materiały własne

Zdjęcie 2. Fragment mapy z punktami wskazanymi przez mieszkańców

Źródło: materiały własne

POMÓŻ NAM PRZYGOTOWAĆ INTELIGENTNE ROZWIĄZANIA DLA OSTRÓDY
odpowiadając na poniższe pytania:

1. Co sprawiłoby, że chętniej korzystał(a)by Pan(i) z komunikacji publicznej?

- **Linie kursowe (wz 3,4)** - Racławicka przy opłatach - przystanku
- bezpłatna komunikacja dzieci - problem legitymacji - brak
- brak PKS-u - do szpitali - brak dowozu - np. z biblioteki
- większa regularność - w kierunku Piaseńskiego / Racławickiej - brak a tożsamości
- więcej linii - dziarki przy Hażuskiej / Długosza
- autobusy do Morawców nie ma w weekendy

2. Czy w Pan(i) odczucia znalezienie miejsca parkingowego jest łatwe? Jeśli nie, w jakich miejscach brakuje miejsc parkingowych? **NIE!!!**

- **hazagostko** - ścieżka rowerowa za białym - przy sklepach - Stokrotka na Chrobrego
- ośrodek zdrowia
- banki i bankomaty
- ul. Piaseńskiego 25 - nieoznaczony mijak - białe
- pasaż - Czarnieckiego - wypadki
- na wiaduk, przy obiadkach - mieszkańcy nie mają gdzie parkować

3. Czy korzystał(a) Pan(i) z roweru jako środka transportu? **NIE TAK**

- **niebezpiecznie** - trzeba jeździć asfaltem ↓ rekreacyjnie
- **zbyt mało** - ma droższe
- niebezpieczne skrajowanie w centrum
- ul. Słupskiego - brak
- brak parkingów rowerowych

Oprócz mapy, w punkcie był umieszczony plakat z pytaniami, mającymi na celu uzupełnienie wykonywanych ilościowych analiz ruchu o wyniki jakościowe. Mieszkańcy odpowiadali na trzy pytania dotyczące zagadnień takich jak: komunikacja publiczna, dostępność parkingów oraz korzystanie z roweru. Plakat wyników po pierwszym dniu konsultacji prezentuje się następująco – zdj. 3 (treść punktów jest również przepisana w kolejnym rozdziale).

Zdjęcie 3. Plakat prezentujący odpowiedzi mieszkańców na pytania dotyczące zagadnień związanych z mobilnością

¹Ze względu na dużą liczbę osób w punkcie konsultacyjnym, używanie sznurka do pracy przy mapie okazało się zbyt czasochłonne i nie został on wykorzystany.

W punkcie konsultacyjnym dostępne były także inne materiały informujące o projekcie. Były to ulotki (załącznik 1), ankiety do uzupełnienia w wersji papierowej (załącznik 2, ta sama wersja ankiety, która dostępna była online), ankiety ewaluacyjne punktu konsultacyjnego (załącznik 3) oraz lista mailingowa dla osób chętnych.

W czasie konsultacji widać było wzmożony ruch samochodów wokół targu – często na ulicy tworzył się korek. Dwukrotnie pojawiał się patrol służb – policji i straży miejskiej. Ponadto, parokrotnie słychać było kłótnie pomiędzy parkującymi samochodami kierowcami. W jednym momencie, jeden z kierowców podjął się kierowania ruchem samochodów na parkingu. Można było zauważyć, że poruszanie się samochodem w tym rejonie, w godzinach działania targowiska jest problematyczne.

4. RAPORT Z PUNKTU KONSULTACYJNEGO

Poniżej przedstawione są postulaty zgłaszane przez uczestników punktu dotyczące różnych zagadnień związanych z mobilnością miejską. Zostały one podzielone na pięć podobszarów tematycznych: ruch samochodowy, ruch pieszy, ruch rowerowy, komunikacja publiczna oraz pozostałe zagadnienia.

1.1. RUCH SAMOCHODOWY

- Skrzyżowanie ul. Grunwaldzkiej i ul. Drwęckiej – jest to miejsce bardzo kolizyjne, wymagające przebudowy. Wprowadzenie rozwiązania opartego na rondzie pozwoli rozładować powstające w tym miejscu zatory oraz poprawi bezpieczeństwo. Nowy układ komunikacyjny powinien też uwzględniać wjazd i zjazd z ul. 1 Dywizji.
- ul. Drwęcka i ul. Grunwaldzka – skrzyżowania z tymi ulicami wymagają przebudowy, w celu udroźnienia ruchu. Po budowie nowego wiaduktu, uwagi wymagają skrzyżowania prowadzące na ten obiekt.
- Rondo przy ul. Grunwaldzkiej i ul. Jagiełły - jest to miejsce, które mocno się korkuje ze względu na ruch, który prowadzi na wiadukt na ul. Drwęckiej.
- Rondo na ul. Drwęckiej i ul. Olsztyńskiej – w tym miejscu często tworzą się korki. Sugeruje się powiększenie tego ronda.
- Skrzyżowanie ul. Jagiełły z ul. Pieniężnego – to skrzyżowanie uznawane jest za bardzo niebezpieczne, dochodzi tam do częstych kolizji samochodowych. Ul. Jagiełły jest pokryta dobrą nawierzchnią (oraz jest to długi odcinek bez konieczności zwalniania tempa jazdy), dlatego samochody łatwo się na niej rozpędzają i trudno jest im zahamować przed przejściem. Kierowcy mówili także, że trudno włączyć się do ruchu z ul. Pieniężnego w ul. Jagiełły, szczególnie kierując się do centrum miasta. Był to jeden z najczęściej opisywanych punktów. Pojawiła się propozycja, by zamiast skrzyżowania utworzyć tu rondo.
- Skrzyżowanie ul. Czarnieckiego i ul. Chrobrego - jest to uznawane za niebezpieczne skrzyżowanie, proponuje się budowę ronda zamiast skrzyżowania.
- Przejazdy kolejowe przy ul. 11 Listopada, ul. Mickiewicza i ul. Czarnieckiego - w tych miejscach często tworzą się korki. Mieszkańcy zwracają uwagę, że utrudnieniem jest konieczność dwukrotnego przejechania przez tory w czasie jednej podróży (ze względu na jednokierunkowy przejazd). Niektórzy rozmówcy proponują przywrócenie dawnego – dwukierunkowego porządku w ruchu.
- Centrum miasta - zwrócono uwagę, że wiele ulic jednokierunkowych w centralnej części miasta jest bardzo zatłoczonych. Są obstawione zaparkowanymi samochodami z dwóch stron, przez co ciężko jest nimi przejechać. Jako przykład podano ul. Herdera.

- Skrzyżowanie ul. 11 Listopada i ul. Jaracza – zdaniem mieszkańców potrzebne jest tu rondo zamiast skrzyżowania. Skrzyżowanie uznawane jest za niebezpieczne, jako że często dochodzi do kolizji.
- Skrzyżowanie ul. 3 Maja i Szosy Elbląskiej– zwrócono uwagę na trudny wyjazd z osiedla domów jednorodzinnych. Proponuje się wprowadzenie ronda, przy czym rozmówca zwrócił uwagę, że może nie jest konieczne prowadzenie rozbudowy wymagającej dużych nakładów finansowych, a wystarczającym rozwiązaniem będzie przyjęcie wzorca szwajcarskiego czyli namalowanie ronda farbą na jezdni.
- Rozwiązania komunikacyjne w okolicy ul. Piastowskiej, istniejącego osiedla mieszkaniowego oraz sklepu Kaufland. Rozmówcy wielokrotnie zwracali uwagę, że w obszarze tym notorycznie występują utrudnienia w ruchu samochodowym – osoby robiące zakupy w Kauflandzie mają problemy z wyjazdem z parkingu. Ze względu na zakorkowaną ul. Grunwaldzką, kierowcy objeżdżają zator, okolicznymi drogami osiedlowymi, wprowadzając niepotrzebny ruch na osiedlowych uliczkach, używając również dróg nieutwardzonych i uprzykrzając w ten sposób życie okolicznym mieszkańcom.
- Wiadukt na wysokości starej trasy nr 7 - mieszkańcy twierdzą, że stary wiadukt w tym miejscu nie powinien zostać zburzony i że potrzeba jest nowego wiaduktu w tym miejscu obsługującego ruch lokalny.
- Zjazd z ul. Olsztyńskiej w ul. Mickiewicza – zjazd w tym miejscu jest zakorkowany, rondo jest mało czytelne dla niektórych kierowców i dochodzi tu do sytuacji niebezpiecznych. Istnieje miejsce do wydzielenia prawoskrętów, co usprawni ruch i poprawi bezpieczeństwo jego uczestników.
- Skrzyżowanie ul. Drwęckiej z placem Tysiąclecia - zdaniem rozmówców, na wiadukcie poza godzinami szczytu, samochody jadące ul. Drwęcką zjeżdżając z wiaduktu, rozwijają bardzo dużą prędkość, przez co użytkownikom ruchu wyjeżdżającym z ul. Plac Tysiąclecia, ciężko jest pokonać omawiane skrzyżowanie. Dochodzi do niebezpiecznych sytuacji.
- Skrzyżowanie ul. 11 Listopada i ul. Lubawskiej - obecnie jest tu skrzyżowanie, które jest odbierane jako niebezpieczne, mieszkańcy proponują budowę ronda zamiast skrzyżowania.
- Ul. Pieniężnego 25 – rozmówca zgłosił, że w tym miejscu znajduje się niebezpieczny wyjazd dla samochodów.
- Skrzyżowanie ul. Wyszyńskiego z ul. Kościuszki – mieszkańcy uważają, że trudno jest wyjechać z ul. Wyszyńskiego w ul. Kościuszki, widoczność jest ograniczona przez zaparkowane samochody – proponuje się przenieść parkowanie na drugą stronę ul. Kościuszki.
- Ul. Wyszyńskiego – do ul. Kościuszki – ten odcinek mieszkańcy proponują by był jednokierunkowy.
- Nowe ronda w mieście są odbierane w mieście dwojako – z jednej strony pozytywnie, niektórzy uważają, że należy kontynuować przebudowy skrzyżowań w ronda. Z drugiej strony, pojawiały się głosy, że nowopowstałe ronda są za małe – trudno na nich manewrować samochodem. Ten problem był często wspominany przez mieszkańców.
- Mieszkańcy doceniają nowy wiadukt – komunikacja samochodowa poprawiła się od czasu budowy wiaduktu na ul. Drwęckiej.
- Budowa obwodnicy jest odbierana pozytywnie – mieszkańcy uważają, że ta budowa znacznie usprawniła poruszanie się po mieście.
- Krawężniki w mieście są zbyt wysokie – mieszkanka zwróciła uwagę na trudności związane z parkowaniem z tego powodu.

PARKINGI

Mieszkańcy pytani o to czy w ich odczuciu łatwo jest znaleźć w Ostródzie miejsce do zaparkowania, w większości odpowiadali, że nie. Twierdzili, że jest to szczególnie trudne w poniższych lokalizacjach:

- Parking przy targowisku – brakuje w tej lokalizacji miejsc parkingowych. W dniu prowadzonych konsultacji bardzo wiele osób robiących zakupy skarżyło się na sytuację parkingową. Często można było obserwować tworzące się korki. Rozmówcy sugerowali, że ścieżka rowerowa jest zrobiona za blisko parkingu: można przesunąć ją bliżej lasu, a zamiast niej zorganizować jeszcze jedną linię na parking samochodowy,
- Przy sklepie Kaufland, ul. Piastowska 5,
- Przy Zamku – brakuje tu miejsc parkingowych, ponieważ wcześniejszy parking zamieniono na przystanek autobusowy,
- Brakuje miejsc parkingowy wzdłuż ulic: Grunwaldzkiej i Czarnieckiego,
- Trudno o znalezienie miejsca postojowego przy Placu Tysiąclecia,
- W okolicach ośrodka zdrowia,
- Przy bankach i bankomatach,
- Przy domu handlowym Pan i Pani – ul. Czarnieckiego 47,
- Przy pasażu handlowym w ul. Czarnieckiego,
- Na uliczkach przy osiedlach mieszkaniowych – brakuje miejsc dla mieszkańców. Przykłady takich ulic to: Przedszkolna, 21 Stycznia,
- ul. Grunwaldzka 41 – zbyt mało miejsc parkingowych przy sklepie Biedronka.

1.2. RUCH PIESZY

- Skrzyżowanie ul. Jagiełły z ul. Pieniężnego – uznawane jest za bardzo niebezpieczne, dochodzi tam do częstych potrąceń. Tym skrzyżowaniem przechodzą także uczniowie do szkoły. Ul. Jagiełły jest pokryta dobrą nawierzchnią, dlatego samochody łatwo się na niej rozpędzają i trudno jest im zahamować przed przejściem.
- Przejście dla pieszych przy skrzyżowaniu ul. Kościuszki z ul. Pieniężnego – uznawane jest za niebezpieczne. Parkujące samochody ograniczają widoczność.
- Plac Tysiąclecia – mieszkańcy uważają, że istniejące przejścia dla pieszych na placu są niewidoczne – sugeruje się wymalowanie ich bardziej widoczną farbą oraz dostawienie znaków pionowych. Niektórzy uważają także, że brakuje tu przejść dla pieszych, szczególnie na wysokości dojścia do kościoła. Według niektórych, Plac powinien pełnić inną funkcję w mieście; powinien być pozbawiony tak dużej liczby miejsc parkingowych na rzecz oferty skierowanej do pieszych. Jedna z mieszanek zaproponowała, by wytworzyć tu woonerf.
- Rondo przy ul. Grunwaldzkiej i ul. Jagiełły – mieszkańcy uważają, że przejścia dla pieszych przy tym rondzie są niebezpieczne.
- Rozwiązania komunikacyjne w okolicy ul. Piastowskiej, istniejącego osiedla mieszkaniowego oraz sklepu Kaufland. Ze względu na wzmożony ruch w tej okolicy, często dochodzi do sytuacji niebezpiecznych, także z udziałem pieszych. Punkt ten był wielokrotnie opisywany przez rozmówców.
- ul. 11 Listopada (droga na Ławę) – brak infrastruktury pieszo – rowerowej. Jest to droga szybkiego ruchu i piesi oraz rowerzyści czują się tam niebezpiecznie. Wydaje się, że istnieje przestrzeń na wytworzenie ciągu pieszo – rowerowego przy tej ulicy.

- Ul. Drwęcka – brak ciągu pieszego na ul. Drwęckiej po zejściu z mostu w stronę południową; malowanie chodnika wskazuje, że jest tam tylko ścieżka rowerowa.
- Przejścia dla pieszych według mieszkańców powinny być odsunięte od skrzyżowań – obecnie na wielu skrzyżowaniach są one za blisko skrętów, co powoduje sytuacje niebezpieczne.
- Ul. Mickiewicza – niektórzy rozmówcy uważają, że ta ulica powinna być zamknięta dla samochodów i powinna służyć jako deptak.
- ul. Jaracza – obecnie na południowym odcinku drogi istnieje chodnik tylko po jednej stronie ulicy – mieszkańcy postulują, by wybudować chodnik także po drugiej stronie ulicy.
- Ul. Jagiełły – zdaniem mieszkańców przy tej ulicy jest zbyt mała liczba przejść dla pieszych, szczególnie przy osiedlach mieszkaniowych. Dodatkowo, mieszkańcy uważają, że brakuje tu oświetlenia, zwłaszcza na wysokości szkoły.
- Przejścia dla pieszych są słabo oświetlone, szczególnie dotyczy to ulic pełniących funkcje tranzytowe, np. 11 Listopada, Jagiełły, Olsztyńska, Drwęcka. W związku z tym dochodzi do bardzo niebezpiecznych sytuacji, zwłaszcza w godzinach porannych, przed wschodem słońca lub w momentach słabej widoczności. Warto przyrzeć się rozwiązaniom wprowadzanym np. w Ławie, gdzie oświetlenie przejść dla pieszych jest nisko posadowione nad drogą.
- Ul. Grunwaldzka – zwrócono uwagę na fakt, że obecnie nie widać przejść dla pieszych wymalowanych na kostce. Szczególnie niebezpieczne jest przejście dla pieszych na wysokości internatu – przy skrzyżowaniu ul. Grunwaldzkiej z ul. Kopernika. Brakuje także przejścia dla pieszych po jednej ze stron przy skrzyżowaniu ul. Grunwaldzkiej z ul. Herdera. Zauważono także, że przy ul. Grunwaldzkiej brakuje oświetlenia.
- Dużo przejść dla pieszych znajduje się przy ośrodku zdrowia – jest to odbierane pozytywnie przez mieszkańców.
- Pozytywnie są odbierane nowo wymalowane linie na chodnikach dla słabowidzących.
- Mieszkańcy pytani o obniżenia chodników w miejscach przejść dla pieszych wypowiedzieli się pozytywnie.

1.3. RUCH ROWEROWY

- ul. Czarnieckiego – wielu mieszkańców zauważało, że brakuje tu ścieżki rowerowej, szczególnie w górnym odcinku ulicy, na wysokości drogerii Rossmann. Padały głosy, że jest to ulica zbyt wąska, by jeździły nią rowery. Proponuje się utworzenie ścieżki rowerowej na chodniku.
- ul. 11 Listopada (droga na Ławę) – brak infrastruktury pieszo – rowerowej. Jest to droga szybkiego ruchu i piesi oraz rowerzyści czują się tam niebezpiecznie. Wydaje się, że istnieje przestrzeń na wytworzenie ciągu pieszo – rowerowego przy tej ulicy.
- Ul. Stępowskiego – brakuje na tej ulicy ścieżki rowerowej.

Mieszkańcy pytani o to, dlaczego nie jeżdżą na rowerach odpowiadali, że:

- drogi są zbyt wąskie,
- jest niebezpiecznie i trzeba jeździć asfaltem,
- niebezpieczne są skrzyżowania w centrum miasta,
- brakuje parkingów rowerowych.

1.4. KOMUNIKACJA PUBLICZNA

Mieszkańcy pytani o to, co sprawiłoby, że chętniej korzystaliby z komunikacji publicznej odpowiedzieli, że:

- Ostróda jest za mała by jeździć komunikacją, szybciej przemieszczać się na piechotę,
- należałoby wprowadzić częstsze kursy linii 3 i 4,
- należałoby usprawnić bezpłatne korzystanie z komunikacji przez dzieci,
- większa regularność w kursach przyczyniłaby się do częstszego korzystania z komunikacji,
- należy wprowadzić nowe połączenia komunikacji prowadzące w stronę ul. Pięknego i Raławickiej - szczególnie przy spółdzielni,
- należy wprowadzić linie prowadzące na działki zlokalizowane przy ul. Mazurskiej,
- godziny kursowania autobusów są przez mieszkańców odbierane jako niedostosowane do ich potrzeb – brakuje kursów szczególnie przed godziną 7 rano. Często autobusy kursują w jednym kierunku, a w drugim dużo rzadziej. Uważa się, że z komunikacji korzystają głównie osoby starsze,
- Należałoby utworzyć przystanek komunikacji publicznej w bezpośredniej okolicy targowiska miejskiego.

1.5. POZOSTAŁE ZAGADNIENIA

- Teren pod wiaduktem na ul. Drwęckiej – zwrócono uwagę na zaśmiecony, niezagospodarowany i popadający w degradację obszar pod wiaduktem. Wymaga on pilnego uporządkowania.
- Zwrócono uwagę na zły stan nawierzchni ulic i chodników.
- Konflikt związany z próbą zabudowania terenów rekreacyjnych na osiedlu przy ul. Czarnieckiego – na osiedlu mieszkaniowym zlokalizowanym przy obecnym przedszkolu zawiązała się silna grupa mieszkańców, która protestuje przeciwko budowie w tej okolicy (ich zdaniem na jedynych w tej okolicy wolnych przestrzeniach) nowego żłobka. W opinii mieszkańców, obecnie obszar ten i tak posiada już problemy komunikacyjne – lokalne drogi są przeciążony ruchem, brakuje miejsc do parkowania, szczególnie ze względu na dowóz dzieci do przedszkola. Wybudowanie dodatkowo żłobka w tej przestrzeni spowoduje kolejne utrudnienia dla lokalnych mieszkańców. Co więcej, teren, na którym ma stanąć nowy żłobek, będzie ogrodzony i dojdzie do zajęcia jedynej wolnej w tej okolicy przestrzeni, która powinna zostać przeznaczona zgodnie z potrzebami mieszkańców na wypoczynek i rekreację – kiedyś istniały tu małe ogródki okolicznych mieszkańców i/lub boiska do różnych aktywności.
- Bardzo wielu mieszkańców zwracało uwagę, że na ulicach leży dużo śmieci. Mieszkańcy twierdzą, że kiedyś ulice były częściej sprzątane. Liczne skargi dotyczyły również zbyt małej liczby koszy na śmieci. Zwrócono szczególną uwagę na okolicę nowego stadionu, która według rozmówców jest obecnie zaniedbana.
- Rozmówcy zwracali uwagę, że istnieje problem związany częstotliwością odbierania śmieci w mieście.
- Jedna z rozmówczyń zwróciła uwagę na niedziałający zegar na ratuszu.
- Proponowano przebudowę targowiska – mieszkańcy uważają, że powinno być bardziej nowoczesne – mieć zadaszenie i oświetlenie.
- Mieszkańcy uważają, że obecnie jest zbyt mała liczba połączeń komunikacji publicznej, które dowoziłyby ich do lub z pobliskich miejscowości (szczególnie w dni wolne od pracy).

5. DOKUMENTACJA ZDJĘCIOWA



Zdjęcie 4. Punkt konsultacyjny przy targowisku, ul. Pionierska

Źródło: Utila



Zdjęcie 5. Punkt konsultacyjny przy targowisku, ul. Pionierska

Źródło: Utila



Zdjęcie 6. Punkt konsultacyjny przy targowisku, ul. Pionierska

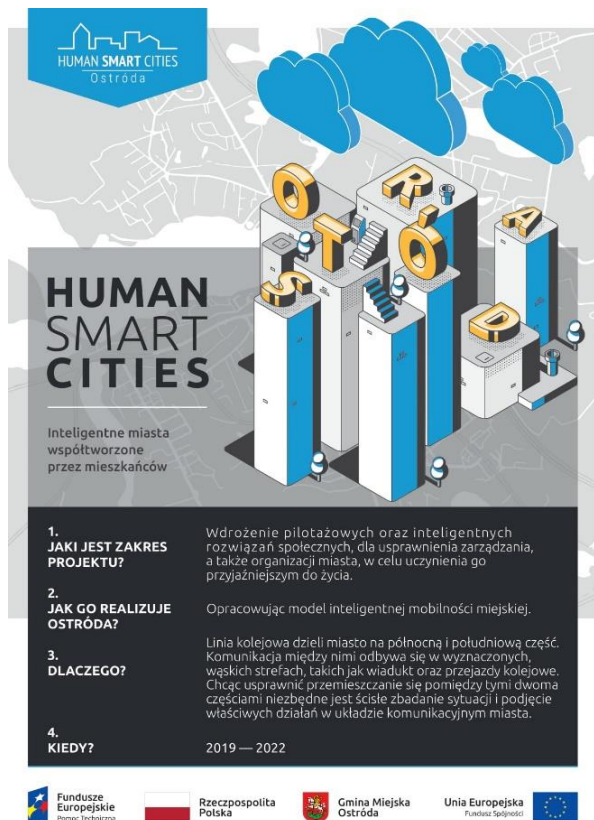
Źródło: Urząd Miejski w Ostródzie



Zdjęcie 7. Punkt konsultacyjny przy targowisku, ul. Pionierska

Źródło: Urząd Miejski w Ostródzie

ZAŁĄCZNIK 1. ULOTKA



HUMAN SMART CITIES
Ostróda

Inteligentne miasta
współtworzone
przez mieszkańców

- JAKI JEST ZAKRES PROJEKTU?** Wdrożenie pilotażowych oraz inteligentnych rozwiązań społecznych, dla usprawnienia zarządzania, a także organizacji miasta, w celu uczynienia go przyjaźniejszym do życia.
- JAK GO REALIZUJE OSTRÓDA?** Opracowując model inteligentnej mobilności miejskiej.
- DLACZEGO?** Linia kolejowa dzieli miasto na północną i południową część. Komunikacja między nimi odbywa się w wyznaczonych, wąskich strefach, takich jak wiadukt oraz przejazdy kolejowe. Chcąc usprawnić przemieszczanie się pomiędzy tymi dwoma częściami niezbędne jest ścisłe zbadanie sytuacji i podjęcie właściwych działań w układzie komunikacyjnym miasta.
- KIEDY?** 2019 — 2022

Fundusze Europejskie Pomoc Techniczna | Rzeczpospolita Polska | Gmina Miejska Ostróda | Unia Europejska Fundusz Spójności



HUMAN SMART CITIES
Ostróda

- CZYM SIĘ BĘDIEMY ZAJMOWAĆ?**
 - systemem zarządzania oraz monitorowania ruchu kolejowego
 - bezpiecznymi przejściami dla pieszych
 - skrzyżowaniami w obrębie przejazdu kolejowego i wiaduktu
 - analizą ruchu kolejowego i pieszego (model komunikacyjny)
 - systemem ścieżek rowerowych
 - audytem krajobrazowym (estetyczne kształtowanie przestrzeni publicznej)
- JAK MOŻNA WŁĄCZYĆ SIĘ W REALIZACJĘ PROJEKTU?**

biorąc udział w działaniach edukacyjnych:

 - spotkaniach
 - spacerach badawczych
 - warsztatach
- NAD CZYM BĘDIEMY PRACOWAĆ?**
 - analizami
 - projektami
 - lokalną grupą liderów
 - zbiorem dobrych praktyk
 - integracją mieszkańców
- GDZIE ZNAJDZIEMY SZCZEGÓLWIE INFORMACJE?**

smart.ostroda.pl



Fundusze Europejskie Pomoc Techniczna | Rzeczpospolita Polska | Gmina Miejska Ostróda | Unia Europejska Fundusz Spójności

Rysunek 3. Ulotka dostępna w punkcie konsultacyjnym

Źródło: materiały własne

ZAŁĄCZNIK 2. FORMULARZ UWAG

POMÓŻ NAM PRZYGOTOWAĆ INTELIGENTNE ROZWIĄZANIA DLA OSTRÓDY

Odpowiadając na poniższe pytania

Poniższa ankieta jest realizowana w ramach projektu pn. „Model inteligentnej mobilności miejskiej jako element ostródzkiej idei Human Smart Cities”.

- Co sądzi Pan(i) o komunikacji publicznej: jakie są jej zalety i wady?
- Jakie są problemy związane z ruchem kołowym, pieszym bądź rowerowym występujące w mieście?
- Jak usprawnił(a)by Pan(i) ruch samochodowy w mieście?
- Czy uważa Pan(i), że należy rozbudować system ścieżek rowerowych?
- Czy porusza się Pan(i) rowerem po mieście? Jeśli tak, to w jakich celach: rekreacyjnych, do pracy/szkoły, innych – jakich?
- Czy gdyby pojawiło się więcej ścieżek rowerowych w mieście, częściej korzystał(a) by Pan(i) z roweru zamiast z samochodu?
- Czy ma Pan(i) inne uwagi odnośnie poruszania się po mieście?

Złożenie ankiet możliwe jest w postaci papierowej i elektronicznej:

- a. bezpośrednio do Urzędu Miejskiego w Ostródzie w Biurze Obsługi Interesanta, w godzinach pracy Urzędu,
- b. drogą elektroniczną na adres: wlodarski@um.ostroda.pl, prella@um.ostroda.pl

ZAŁĄCZNIK 3. ANKIETA EWALUACYJNA

Ankieta ewaluacyjna spotkań konsultacyjnych prowadzonych w ramach projektu pn. „Model inteligentnej mobilności miejskiej jako element ostródzkiej idei Human Smart Cities”

Prosimy o ocenę jakości prowadzonych konsultacji na potrzeby przygotowania raportu z realizacji projektu.

- 1. Proszę ocenić jakość i sposób przekazania informacji w trakcie spotkania konsultacyjnego.** Zaznacz w skali od 1 do 5 (gdzie 1 oznacza ocenę najbardziej negatywną a 5 ocenę najbardziej pozytywną)

Informacje przekazane w sposób zupełnie niejasny	1	2	3	4	5	Informacje przekazane w sposób pełni zrozumiały
Nie przekazano wszystkich potrzebnych informacji	1	2	3	4	5	Przekazano wszystkie potrzebne informacje
Konsultanci byli bardzo źle przygotowani	1	2	3	4	5	Konsultanci byli bardzo dobrze przygotowani
Konsultanci w ogóle nie byli pomocni	1	2	3	4	5	Konsultanci byli bardzo pomocni

- 2. Proszę ocenić materiały dostępne w trakcie spotkania konsultacyjnego.** Zaznacz w skali od 1 do 5 (gdzie 1 oznacza ocenę najbardziej negatywną a 5 ocenę najbardziej pozytywną)

Materiały zupełnie nieczytelne	1	2	3	4	5	Materiały bardzo czytelne
Materiały bardzo niskiej jakości	1	2	3	4	5	Materiały bardzo wysokiej jakości
Materiały niedostosowane do przekazywanych informacji	1	2	3	4	5	Materiały dostosowane do przekazywanych informacji

- 3. Z jakiego źródła dowiedzieli się Państwo o spotkaniu konsultacyjnym?**

- Prasa
- Radio
- Plakat
- Ulotka
- Internet
- Inne:

- 4. Gdzie jeszcze powinny znaleźć się informacje o nadchodzących wydarzeniach organizowanych w ramach projektu?**